

T.C

PURSAKLAR KAYMAKAMLIĐI
GÜMÜŞOLUK İLKOKULU/ORTAOKULU MÜDÜRLÜĐÜ



2024-2028 STRATEJİK PLANI



***Eğitimidir ki, bir milleti ya özgür, bağımsız, şanlı, yüksek bir topluluk halinde yaşatır;
ya da esaret ve sefaletle terk eder.
Mustafa Kemal ATATÜRK***

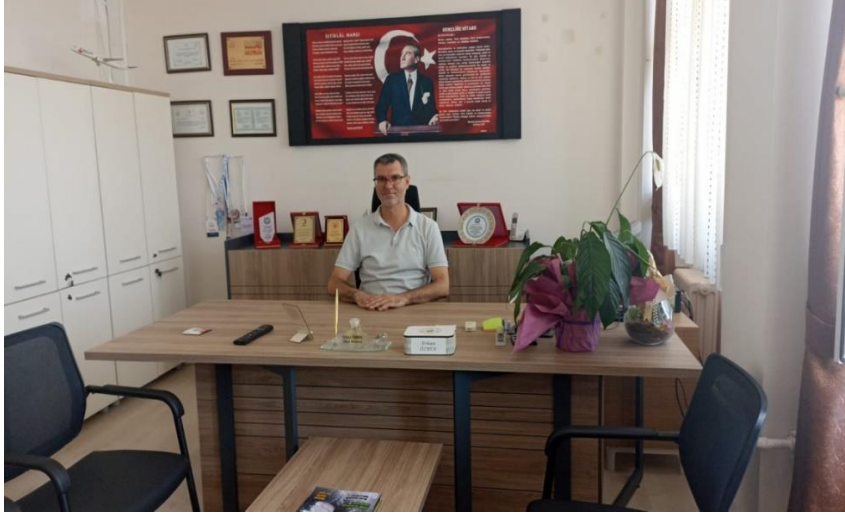
Okul/Kurum Bilgileri

Okulumuzun temel girdilerine ilişkin bilgiler altta yer alan okul künyesine ilişkin tabloda yer almaktadır.

Temel Bilgiler Tablosu- Okul Künyesi

İli: Ankara		İlçesi: Pursaklar			
Adres:	Gümüşlük Mah. Saltuk Buğra Cd. No:50	Coğrafi Konum (link):	https://gumusolukilkokulu.meb.k12.tr/tema/iletisim.php		
Telefon Numarası:	312 399 44 22	Faks Numarası:	312 399 44 22		
e- Posta Adresi:	725560@meb.k12.tr	Web sayfası adresi:	http://gumusolukilkokulu.meb.k12.tr		
Kurum Kodu:	725560 İLKOKUL-725542 ORTAOKUL	Öğretim Şekli:	Tam Gün		
Okulun Hizmete Giriş Tarihi: 2007		Toplam Çalışan Sayısı	17		
Öğrenci Sayısı:	Kız	122	Öğretmen Sayısı	Kadın	12
	Erkek	136		Erkek	1
	Toplam	258		Toplam	13
Derslik Başına Düşen Öğrenci Sayısı		:29	Şube Başına Düşen Öğrenci Sayısı		:28
Öğretmen Başına Düşen Öğrenci Sayısı		:20	Şube Başına 30'dan Fazla Öğrencisi Olan Şube Sayısı		:5

SUNUŞ



Çok hızlı gelişen, değişen teknolojilerle bilginin değişim süreci de hızla değişmiş ve başarı için sistemli ve planlı bir çalışmayı kaçınılmaz kılmıştır. Sürekli değişen ve gelişen ortamlarda çağın gerekleri ile uyumlu bir eğitim öğretim anlayışını sistematik bir şekilde devam ettirebilmemiz, belirlediğimiz stratejileri en etkin şekilde uygulayabilmemiz ile mümkün olacaktır. Başarılı olmak da iyi bir planlama ve bu planın etkin bir şekilde uygulanmasına bağlıdır. Hedeflenen en iyiye ulaşmak iyi bir planlama ile ancak mümkün olur. Kapsamlı ve özgün bir çalışmanın sonucu hazırlanan Stratejik Plan okulumuzun çağa uyumu ve gelişimi açısından tespit edilen ve ulaşılması gereken hedeflerin yönünü ve tercihlerini kapsamaktadır. Katılımcı bir anlayış ile oluşturulan Stratejik Plânın; Okulumuzun eğitim yapısının daha da güçlendirilmesinde bir rehber olarak kullanılması amaçlanmaktadır. Belirlenen stratejik amaçlar doğrultusunda hedefler güncellenmiş ve okulumuzun 2024-2028 yıllarına ait stratejik plânı hazırlanmıştır.

Bu planlama; 5018 sayılı Kamu Mali Yönetimi ve Kontrol Kanunu gereği, Kamu kurumlarında stratejik planlamanın yapılması gerekliliği esasına dayanılarak hazırlanmıştır. Okulumuza ait bu planın hazırlanmasında her türlü özveriye gösteren ve sürecin tamamlanmasına katkıda bulunan idarecilerimize, stratejik planlama ekiplerimize, İlçe Milli Eğitim Müdürlüğümüz Strateji Geliştirme Bölümü çalışanlarına teşekkür ediyor, bu plânın başarıyla uygulanması ile okulumuzun başarısının daha da artacağına inanıyor, tüm personelimize başarılar diliyorum.

Erkan ÖZBEK
Okul Müdürü

İçindekiler

2024-2028 STRATEJİK PLANI.....	1
http://gumusolukilkokulu.meb.k12.tr	3
SUNUŞ.....	4
1. GİRİŞ VE STRATEJİK PLANIN HAZIRLIK SÜRECİ.....	6
1.1. Strateji Geliştirme Kurulu ve Stratejik Plan Ekibi.....	6
1.2. Planlama Süreci:.....	6
1.3. Kurumsal Tarihçe	7
1.4. Uygulanmakta Olan Stratejik Planın Değerlendirilmesi	7
1.5. Yasal Yükümlülükler ve Mevzuat Analizi	9
1.6. Üst Politika Belgeleri Analizi.....	10
1.7. Faaliyet Alanları ile Ürün/Hizmetlerin Belirlenmesi	12
1.8. Paydaş Analizi.....	15
Veli Anketi Sonuçları:.....	22
Olumlu Yönlerimiz:	22
1- İhtiyaç duyduğumuzda idare ile rahatlıkla görüşebilmekteyiz.	22
2- Duyuruları zamanında öğrenmekteyiz	22
3- İstek ve dileklerimiz dikkate alınmaktadır.	22
4- Öğretmenlerimiz yeniliğe açık olarak derslerin işlenişinde çeşitli yöntem ve teknikler kullanmaktadırlar.	22
5- Çocuklarımızın okulu sevdiğini düşünüyorum.	22
Olumsuz Yönlerimiz:	22
1-Bazı sınıfların kalabalık olması.....	22
2-Ana yola yakın olması nedeniyle giriş çıkışların tehlikeli olması.	22
3- Güvenlik görevlisi olmaması.....	22
1.9. Okul/Kurum İçi Analiz.....	23
1.10. Çevre Analizi (PESTLE)	37
1.11. GZFT Analizi	38
2. GELECEĞE BAKIŞ	42
2.1. Misyon.....	42
2.2. Vizyon.....	42
2.3. Temel Değerler	42
3. AMAÇ, HEDEF VE PERFORMANS GÖSTERGESİ İLE STRATEJİLERİN BELİRLENMESİ	43
3.1. Amaçlar-Hedefler Mimari.....	43
3.2. Maliyetlendirme.....	49
4. İZLEME VE DEĞERLENDİRME.....	49

1. GİRİŞ VE STRATEJİK PLANIN HAZIRLIK SÜRECİ

1.1. Strateji Geliştirme Kurulu ve Stratejik Plan Ekibi

Tablo 1. Strateji Geliştirme Kurulu ve Stratejik Plan Ekibi Tablosu

Strateji Geliştirme Kurulu Bilgileri		Stratejik Plan Ekibi Bilgileri	
Adı Soyadı	Ünvanı	Adı Soyadı	Ünvanı
Erkan ÖZBEK	Okul Müdürü	İsmail ARSLAN	Müdür Yardımcısı
Mehmet KILINÇ	Müdür Yardımcısı	Havva TEMUR	Sınıf Öğretmeni
Mustafa YILMAZ	Türkçe Öğretmeni	Halise BARAN	Sınıf Öğretmeni
Lokman ALDEMİR	Okula Aile B. Başkanı	Tuğba METİN	Sınıf Öğretmeni
Mehmet Emre OĞUZ	Okul A.Bir. Temsilcisi	Sümeyye DEMİREL	Sınıf Öğretmeni

1.2. Planlama Süreci:

5018 sayılı Kamu Mali Yönetimi ve Kontrol Kanunu, kamu idarelerinin kalkınma planları, ulusal programlar, ilgili mevzuat ve benimsedikleri temel ilkeler çerçevesinde geleceğe ilişkin misyon ve vizyonlarını oluşturmaları, amaçlar ve ölçülebilir hedefler belirlemeleri, performanslarını önceden belirlenmiş olan göstergeler doğrultusunda ölçmeleri ve bu süreçleri izleyip değerlendirmeleri amacıyla katılımcı yöntemlerle stratejik plan hazırlamalarını zorunlu kılmıştır. Millî Eğitim Bakanlığı 2022/21 sayılı genelgesi ve "Millî Eğitim Bakanlığı 2024-2028 Stratejik Plan Hazırlık Programı'na uygun olarak 2024-2028 stratejik planlarının hazırlanması istenmiştir. Bu süreçte çalışanların aktif katılım ve katkılarının gerekliliği personele duyurulmuştur. Çalışmalar, "Kamu İdareleri İçin Stratejik Planlama Kılavuzu" n da ortaya konulan süreç ve model önerilerine uygun olarak yürütülmüştür. Bu çerçevede, stratejik plan çalışmalarını yürütmek Ekiplerin oluşturulmasını takiben hazırlık çalışmalarına ilişkin ilkeler ve esaslar ile izlenecek yöntem, süreç ve çalışma takvimine ilişkin ayrıntılar kararlaştırılmış ve bu doğrultuda Stratejik Plan çalışmaları yürütülmüştür. Söz konusu çalışmalarda, stratejik planlama sürecinin etkin ve verimli bir şekilde sürdürülmesi amacıyla 2024-2028 dönemi stratejik plan hazırlanması süreci Üst Kurul ve Stratejik Plan Ekibinin oluşturulması ile başlamıştır. Ekip tarafından oluşturulan çalışma takvimi kapsamında ilk aşamada durum analizi çalışmaları yapılmış ve durum analizi aşamasında paydaşlarımızın plan sürecine aktif katılımını sağlamak üzere paydaş anketi, toplantı ve görüşmeler yapılmıştır.

DURUM ANALİZİ

Durum analizi bölümünde okulumuzun mevcut durumu ortaya konularak neredeyiz sorusuna yanıt bulunmaya çalışılmıştır. Bu kapsamda okulumuzun kısa tanıtımı, okul künyesi ve temel istatistikleri, paydaş analizi ve görüşleri ile okulumuzun Güçlü Zayıf Fırsat ve Tehditlerinin (GZFT) ele alındığı analize yer verilmiştir.

1.3. Kurumsal Tarihçe

Okulumuz 1956 yılında geçici bir binada bir öğretmen ve 39 öğrenci ile (21 erkek,18 kız) eğitim-öğretime başlamıştır. 24.01.1958 yılında 2500 Metrekarelik bir alan üzerine bir derslikli ilkokul olarak açıldı. Daha sonra öğrenci sayısı artmasıyla 16.09.1960 yılında 1derslik ilavesiyle toplam iki derslik ve tam gün olarak eğitime devam etmiştir.

Öğrenci sayısının her geçen yıl artması nedeniyle; 2006 yılın başlarında yapımına başlanan 8 derslikli ek binamız 2007–2008 eğitim-öğretim yılında 400 metrekarelik alan üzerinde İlköğretim Okulu olarak açılmıştır. Eski binamız da anasınıfı olarak kullanıldı. 2012–2013 Eğitim Öğretim yılından itibaren aynı binada Gümüşoluk İlkokulu ve Gümüşoluk Ortaokulu olarak eğitim hizmetine devam etmektedir.

Bahçenin ihata duvarlarının bir bölümünün demirlenmiş olması kısmi bir güvenli ortamı sağlamıştır.

1.4. Uygulanmakta Olan Stratejik Planın Değerlendirilmesi

Müdürlüğümüz 2019-2023 Stratejik Planında 3 Stratejik amaç 3 hedefimiz 36 performans göstergemiz 12 eylem planımız bulunmaktadır.

Yakın dünya tarihi açısından 2020 yılının önemli izler bırakan bir yıl olarak hatırlanacağı muhakkaktır. 2019 yılının son aylarında ortaya çıkan COVID-19 virüsü, tüm dünyaya hızla yayılmış ve kısa bir süre sonra Dünya Sağlık Örgütü tarafından “Küresel Salgın” ilan edilmiştir. Müdürlüğümüz; COVID-19 salgın sürecini ilk aylardan itibaren aktif bir şekilde takip etmiş ve Bakanlığımızın eğitime ara verme kararını açıkladığı dönemde tüm hazırlıklarını tamamlamıştır. Bu süreç, Müdürlüğümüzün gerekli durumlarda eğitim ve öğretim faaliyetlerini çevrimiçi ortamlarda yapma ve hizmet alanlarını dijitalleştirme eğilimlerini güçlendirmiştir.

2019 ve 2020 yılı genel raporları karşılaştırıldığında hedeflere ulaşılamayan ve önemli oranda iyileşmeye açık alanların olduğu göze çarpmaktadır.

2021 yılının ilk yarısı boyunca dünyada ve ülkemizde görülmekte olan salgın nedeniyle alınan tedbirler kapsamında eğitim öğretim çevrimiçi olarak gerçekleşmiştir. 2021-2022 eğitim öğretim yılının eylül ayında başlamasıyla birlikte ülkemizde kesintisiz yüz yüze eğitim öğretime geçilmiştir. Bu kapsamda 2021 yılının kısmen uzaktan kısmen yüz yüze eğitimin yapıldığı bir yıl olması nedeniyle bazı performans göstergelerinde izleme ve değerlendirme açısından bazı hedeflere beklenen düzeyde ulaşılamamıştır.

2021 yılı, bir yandan COVID-19 salgınıyla mücadelenin devam ettiği diğer yandan da normalleşme sürecine

yönelik önemli adımların atıldığı bir yıl olmuştur. Bu yönüyle 2021 yılı, hem salgın sürecinde meydana gelen öğrenme kayıplarının telafisi hem de salgın sonrası eğitim sürecinin şekillenmesinde kritik bir yıl olarak tamamlanmıştır.

2022 yılı izleme ve değerlendirme bulguları Müdürlüğümüz performansının ; salgın sonrası yüz yüze eğitime geçilmesi, dezavantajlı grupların desteklenmesi, zorunlu eğitimde okullaşma, fiziki altyapının geliştirilmesi, bilişim altyapısının güçlendirilmesi, uzaktan eğitim kapasitesinin artırılması, öğretmen ve derslik başına düşen öğrenci sayısının azaltılması, mesleki eğitim okullarının ülke ekonomisine katkısının artırılması gibi birçok konuda önceki yıllara göre arttığını göstermektedir. Öğrenci başarısı ve öğrenme kazanımlarında önemli iyileşmeler göze çarpmaktadır. Öğretmen ve okul yöneticilerinin gelişimlerini desteklemek amacıyla zengin ve çeşitli içerikte çok sayıda faaliyet gerçekleştirilmiştir.

HEDEF	PERFORMANS GÖSTERGE SAYISI	2020 GERÇEKLEŞİM ESİ	2021 GERÇEKLEŞİM ESİ	2022 GERÇEKL EŞMESİ	2023 GERÇEKLEŞ MESİ
1.1	7	%70	%78	%80	%82
2.1	15	%71	%73	%75	%79
2.2	3	%73	%75	%79	%80
3.1	11	%70	%72	%74	%77

Tablo 1: 2019-2023 Stratejik planı Yıllara göre AMAÇ-HEDEF Gerçekleşme Durumları

Plan dönemi içerisinde, COVID-19 salgını nedeniyle bazı hedeflerde önemli ölçüde sapmalar olsa da Stratejik Plan dönemi sonunda belirlenen hedeflere ulaşma düzeyi yüksek seviyede gerçekleşmiştir.

1.5. Yasal Yükümlülükler ve Mevzuat Analizi

Yasal Yükümlülük (Görevler)	Dayanak (Kanun, Yönetmelik, Genelge adı ve no'su)
Her Türk çocuğuna iyi bir vatandaş olmak için gerekli temel bilgi, beceri, davranış ve alışkanlıkları kazandırmak; onu milli ahlak anlayışına uygun olarak yetiştirmek.	* 1739 sayılı kanununun 23. maddesi * 222 sayılı kanununun 1. maddesi, * İlköğretim Kurumları Yönetmeliğinin 5. maddesi
Her Türk çocuğunu ilgi, istidat ve kabiliyetleri yönünden yetiştirerek hayata ve üst öğrenime hazırlamak.	* 1739 sayılı kanununun 23. maddesi.
Öğrencilere, Atatürk ilke ve inkılâplarını benimsetme; Türkiye Cumhuriyeti Anayasası'na ve demokrasinin ilkelerine, insan hakları, çocuk hakları ve uluslar arası sözleşmelere uygun olarak haklarını kullanma, başkalarının haklarına saygı duyma, görevini yapma ve sorumluluk yüklenebilen birey olma bilincini kazandırmak.	* İlköğretim Kurumları Yönetmeliğinin 5. maddesi

Mevzuat Analiz Modeli

- T.C. Anayasası
- 1739 Sayılı Milli Eğitim Temel Kanunu
- 652 Sayılı Milli Eğitim Bakanlığının Teşkilat ve Görevleri Hakkındaki Kanun Hükmünde Kararname
- 222 Sayılı Milli Eğitim Temel Kanunu (Kabul No: 5.1.1961, RG: 12.01.1961 / 10705 - Son Ek ve Değişiklikler: Kanun No: 12.11.2003/ 5002, RG:21.11.2003 / 25296)
- 657 Sayılı Devlet Memurları Kanunu
- 5442 Sayılı İl İdaresi Kanunu
- 439 Sayılı Ek Ders Kanunu
- 4306 Sayılı Zorunlu İlköğretim ve Eğitim Kanunu

1.6. Üst Politika Belgeleri Analizi

Okulumuza görev ve sorumluluk yükleyen amir hükümlerin tespit edilmesi için tüm üst politika belgeleri ayrıntılı olarak taranmış ve bu belgelerde yer alan politikalar incelenmiştir. Analiz edilen belgelerden Ankara Milli Eğitim Müdürlüğü 2024-2028 Stratejik Planı'nın stratejik amaç, hedef, performans göstergeleri ve stratejileri hazırlanırken yararlanılmıştır.

Analiz edilen belgeler Tablo 2'de gösterilmiş olup yapılan değerlendirmeler ve buna ilişkin üst politika belgelerinde okulumuza verilen görevler Tablo 2.1'de yer almaktadır.

Üst Politika Belgesi	İlgili Bölüm/Referans	Verilen Görevler/İhtiyaçlar
MEB 2024-2028 Stratejik Planı	Temel Eğitim	5 Hedef
Ankara MEM 2024-2028 Stratejik Planı	Temel Eğitim	5 Hedef
Pursaklar MEM 2024-2028 Stratejik Planı	Temel Eğitim	5 Hedef
• Türkiye Yeterlilikler Çerçevesi • Ulusal ve Uluslararası Kuruluşların Eğitim ve Türkiye ile İlgili Raporları • Diğer Kamu Kurum ve Kuruluşlarının Stratejik Planları	Engellilerin Toplumsal Hayata Katılımı ve Özel Eğitim	3 Hedef

Tablo 2: Üst Politika Belgeleri Analizi Tablosu

Program Adı ve Amacı	Alt Program	Tespitler	İhtiyaçlar
<p>Program Adı: Temel Eğitim</p> <p>Amaç: Öğrencilerin İlgi , yetenek ve kapasiteleri doğrultusunda hayata ve yükseköğretime hazırlanması ve ülkenin sosyal, kültürel ve ekonomik kalkınmasına katkı sunan öğrencilerin yetiştirilmesi</p>	Eğitime Erişim ve Fırsat Eşitliği	Alt programa ilişkin hedefe ulaşma düzeyi gösterge bazında değerlendirilmiş olup 2023 İzleme Değerlendirme rapor sonucuna göre belirlenen hedefe başarıyla ulaşılmıştır	Alt program kapsamında belirlenen hedeflerde değişiklik ihtiyacı bulunmamaktadır.
	Okul Öncesi Eğitim ve İlköğretim	Alt programa ilişkin hedefe ulaşma düzeyi gösterge bazında değerlendirilmiş olup 2023 İzleme Değerlendirme rapor sonucuna göre belirlenen hedefe başarıyla ulaşılmıştır.	Alt program kapsamında belirlenen hedeflerde değişiklik ihtiyacı bulunmamaktadır.
	Din Öğretimi	Alt programa ilişkin hedefe ulaşma düzeyi gösterge bazında değerlendirilmiş olup 2023 İzleme Değerlendirme rapor sonucuna göre belirlenen hedefe başarıyla ulaşılmıştır.	Alt program kapsamında belirlenen hedeflerde değişiklik ihtiyacı bulunmamaktadır.

Tablo 2.1: .Üst Politika Belgelerinde okulumuza verilen görevler

1.7. Faaliyet Alanları ile Ürün/Hizmetlerin Belirlenmesi

2024-2028 stratejik plan hazırlık sürecinde Okulumuzun faaliyet alanları ile ürün ve hizmetlerinin belirlenmesine yönelik çalışmalar yapılmıştır. Bu kapsamda şubelerin yasal yükümlülükleri, standart dosya planı ve kamu hizmet envanteri incelenerek Müdürlüğümüzün ürün ve hizmetleri tespit edilmiş ve on bir faaliyet alanı altında gruplandırılmıştır. Buna göre Müdürlüğümüzün faaliyet alanları ile ürün ve hizmetleri şu şekildedir:

Tablo 3. Faaliyet Alanlar/Ürün ve Hizmetler Tablosu

Faaliyet Alanı	Ürün/Hizmetler
Öğretim-egitim faaliyetleri	Öğrenci İşleri Kayıt-nakil işleri Devam- devamsızlık Sınıf geçme Sınav hizmetleri
Rehberlik faaliyetleri	1)Öğrencilere rehberlik yapmak 2)Velilere rehberlik etmek 3)Rehberlik faaliyetlerini yürütmek
Sosyal faaliyetler	1)Öğrencilerin eğitim kurumlarına aidiyet duygusunu geliştirmeye yönelik çalışmalar yapmak, yaptırmak ve sonuçlarını raporlaştırmak 2)Öğrencilerin ulusal ve uluslararası sosyal, kültürel, sportif ve izcilik etkinliklerine ilişkin iş ve işlemlerini yürütmek, 3) Öğrencilerin eğitim sistemi dışında bırakılmamasını sağlayacak tedbirleri almak,
Sportif faaliyetler	1)Öğrencilerin ulusal ve uluslararası sosyal, kültürel, sportif ve izcilik etkinliklerine ilişkin iş ve işlemlerini yürütmek 2) Sporcu öğrencilere yönelik hizmetleri planlamak, yürütülmesini sağlamak,

Kültürel ve sanatsal faaliyetler	<p>1) Öğrencilerin ulusal ve uluslararası kültürel, sportif ve izcilik etkinliklerine ilişkin iş ve işlemlerini yürütmek,</p> <p>2) Öğrencilerin eğitim kurumlarına aidiyet duygusunu geliştirmeye yönelik çalışmalar yapmak, yaptırmak ve sonuçlarını raporlaştırmak,</p>
İnsan kaynakları faaliyetleri (mesleki gelişim faaliyetleri, personel etkinlikleri...)	<p>1) İnsan kaynaklarıyla ilgili kısa, orta ve uzun vadeli planlamalar yapmak,</p> <p>2) Norm kadro iş ve işlemlerini yürütmek,</p> <p>3) Okul özlük dosyalarının muhafazasını sağlamak,</p> <p>4) Özlük ve emeklilik iş ve işlemlerini yürütmek,</p> <p>5) Disiplin ve ödül işlemlerinin uygulamalarını yapmak,</p> <p>6) Güvenlik soruşturması ve arşiv araştırması işlemlerini yürütmek,</p> <p>7) Yöneticilik formasyonunun gelişmesini sağlayıcı faaliyetler yürütmek,</p> <p>8) Personelin eğitimlerine ilişkin iş ve işlemleri yapmak,</p> <p>9) Aday öğretmenlerin uyum ve adaylık eğitimi programlarını uygulamak,</p>
Okul aile birliği faaliyetleri	<p>1) Okul-Veli arası iletişimi artıracak faaliyetler düzenlemek</p> <p>2) Okul aile birliği seçiminde planlama yapmak</p>
Öğrencilere yönelik faaliyetler	<p>1) Öğrencilerin daha fazla başarı sağlamalarına ilişkin faaliyetler yürütmek</p> <p>2) Özel yetenekli bireylerin eğitici eğitimlerini planlamak ve uygulamak</p> <p>3) Öğrencilerin eğitim kurumlarına aidiyet duygusunu geliştirmeye yönelik çalışmalar yapmak,</p> <p>4) Öğrenci başarısını artıracak tedbirler almak</p> <p>5) Özel eğitim ve öğretim gereksinim duyan öğrencileri tespit edip bunlara uygun programlar yapmak</p>
Ölçme değerlendirme faaliyetleri	<p>1) Ölçme ve değerlendirme iş ve işlemlerini birimlerle</p>

	<p>işbirliği içerisinde yürütmek,</p> <p>2)Sınavların uygulanması ile ilgili organizasyonu</p> <p>3) Eğitim bilişim ağını işletmek ve geliştirmek, erişim ve paylaşım yetkilerini yönetmek,</p> <p>4)Öğretim programlarını teknik yönden izlemek ve sonuçlarını değerlendirmek,</p> <p>5)Eğitim faaliyetlerinin iyileştirilmesine yönelik teknik çözümlere ve yerel ihtiyaçlara dayalı uygulama projeleri geliştirmek ve yürütmek</p> <p>6)Eğitim araç ve ortam standartlarının uygunluk testlerine ilişkin iş ve işlemleri yürütmek,</p> <p>7)Yenilikçi eğitim ve teknoloji destekli eğitim uygulamaları için yenilikçi çözümler hedefleyen proje ve araştırmalarda</p>
Öğrenme ortamlarına yönelik faaliyetler	<p>1) Ders araç ve gereçleri ile donatım ihtiyaçlarını temin etmek</p> <p>2) Temizlik, güvenlik, ısınma, aydınlatma, onarım ve taşıma gibi işlemleri yürütmek</p> <p>3)Onarımlara ilişkin iş ve işlemleri yürütmek,</p> <p>4)Ders kitapları, öğretim materyalleri ve eğitim araç-gereçlerine ilişkin işlemleri yürütmek, etkin kullanımlarını sağlamak,</p>
Ders dışı faaliyetler	<p>1) Öğrencilerin ulusal ve uluslararası sosyal, kültürel, sportif ve izcilik etkinliklerine ilişkin iş ve işlemlerini yürütmek</p> <p>2) Öğrencilerin okul dışı etkinliklerine ilişkin çalışmalar yapmak, yaptırmak,</p>

***Tabloda sıralanan faaliyet alanları örnek olarak sıralanmıştır. Okul/kurumlar tür ve yapılarına göre faaliyet alanlarını ve ürün /hizmetlerini belirleyeceklerdir.**

1.8. Paydaş Analizi

5018 Sayılı Kamu Mali Yönetimi Kontrol Kanununun 9. maddesi ve bu Kanun kapsamında yayımlanan "Kamu İdarelerinde Stratejik Planlamaya İlişkin Usul ve Esaslar Hakkında Yönetmelik" hükümleri ile ilgi 2022/21 sayılı Genelge gereği dördüncü dönem 2024-2028 Stratejik Plan hazırlık çalışmaları yürütülmektedir.

Stratejik planlamanın temel unsurlarından biri "katılımcılık" tır. Kurumun etkileşim içinde olduğu tarafların görüşlerinin dikkate alınması, stratejik planın sahiplenilmesini sağlayarak uygulama şansını artıracaktır. Diğer yandan, hizmetlerin paydaş ihtiyaçları doğrultusunda şekillendirilebilmesi için paydaşların taleplerinin bilinmesi gerekir. Bu nedenle durum analizi kapsamında paydaş analizinin yapılması önem arz etmektedir.

Paydaşlar; kurumun sunduğu hizmetler ile ilgisi olan, kurumdan doğrudan veya dolaylı, olumlu ya da olumsuz yönde etkilenen veya kurumu etkileyen kişi, grup veya kurumlardır. Paydaş analizi sürecinde Müdürlüğümüzün teşkilat yapısı, ilgili mevzuat, hizmet envanteri ve faaliyet alanları analiz edilerek paydaşlar belirlenmiştir. Etki/önem matrisi kullanılarak paydaşlar öncelikle dirilmiş ve nihai paydaş listesi oluşturulmuştur.

Paydaş Sınıflandırma Matrisi

PAYDAŞLAR	İÇ PAYDAŞLAR	DIŞ PAYDAŞLAR	YARARLANICI		
	Çalışanlar, Birimler	Temel ortak	Stratejik ortak	Tedarikçi	Müşteri hedef kitle
Millî Eğitim Bakanlığı		X			
Valilik		X			
Millî Eğitim Müdürlüğü Çalışanları	X				
İlçe Millî Eğitim Müdürlüğü	X				
Okullar ve Bağlı Kurumlar		X			
Öğretmenle Ve Diğer Çalışanlar	X				
Oğrenciler ve Veliler					X
Okul Aile Birliği		X			
Universite			X		
Ozel Idare		X			
Belediyeler		X			
Güvenlik Güçleri (Emniyet, Jandarma)		X			
Bayındırlık ve İskân Müdürlüğü		X			
Sosyal Hizmetler Müdürlüğü		X			
Gençlik ve Spor Müdürlüğü		X			
Muhtarlık		X			
İşveren kuruluşlar				X	
Sivil Toplum Kuruluşları		X			

Turizm Uygulama otelleri			X	
--------------------------	--	--	---	--

Tabloda yer paydaşların listesi okul/kurumun türüne ve yapısına göre değişiklik gösterebilir.

√ : Tamamı O : Bir kısmı

Paydaş Önceliklendirme Matrisi

Paydaş	İç Paydaş	Dış Paydaş	Yararlanıcı (Müşteri)	Neden Paydaş?	Önceliği
MEB		==		Bağlı olduğumuz merkezi idare	1
Öğrenciler			==	Hizmetlerimizden yaralandıkları için	1
Özel İdare		==		Tedarikçi mahalli idare	1
STK		O		Amaç ve hedeflerimize ulaşmak iş birliği yapacağımız kurumlar	..

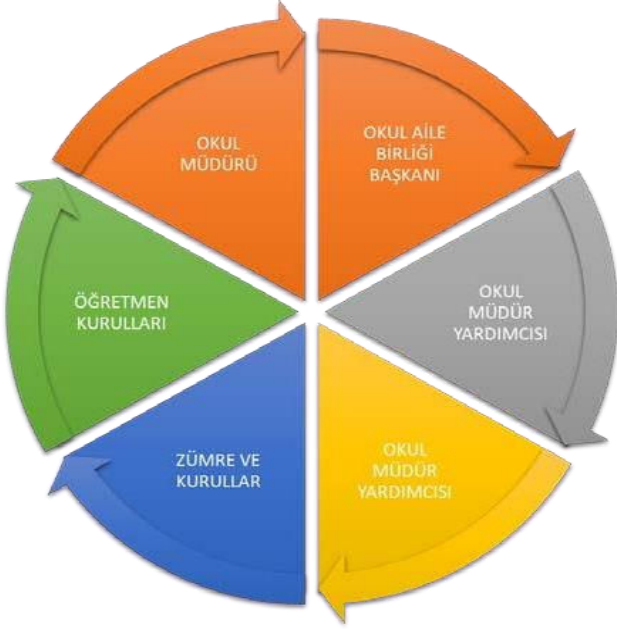
Yararlanıcı Ürün/Hizmet Matrisi

Ürün/Hizmet	Eğitim-Öğretim (Örgün-Yaygın)	Yatılılık-Bursluluk	Nitelikli İş Gücü	AR-GE, Projeler, Danışmanlık	Altyapı, Donatım Yatırım	Yayın	Rehberlik, Kurs, Sosyal etkinlikler	Mezunlar (Öğrenci)	Ölçme-Değerlendirme
Öğrenciler	==	==			==	==	==		
Veliler							==		
Üniversiteler			O	O				==	
Medya			O	O					
Uluslararası kuruluşlar				O	O				
Meslek Kuruluşları									
Sağlık kuruluşları			O						
Diğer Kurumlar									O
Özel sektör			==	O			O		

√ : Tamamı O : Bir kısmı

Kurumumuzun temel paydaşları öğrenci, veli ve öğretmen olmakla birlikte eğitimin dışsal etkisi nedeniyle okul çevresinde etkileşim içinde olunan geniş bir paydaş kitlesi bulunmaktadır. Paydaşlarımızın görüşleri anket,

toplantı, dilek ve istek kutuları, elektronik ortamda iletilen önerilerde dâhil olmak üzere çeşitli yöntemlerle sürekli olarak alınmaktadır.



“ÖĞRENCİ GÖRÜŞ VE DEĞERLENDİRMELERİ” ANKET FORMU

Gümüşoluk İlkokulu-Ortaokulu Müdürlüğü 2024–2028 Stratejik Plan hazırlıkları çerçevesinde, idarenin geleceğinin şekillendirilmesinde paydaşların katkılarının beklendiği bu çalışmada kurumun mevcut durumuna ve gelecekte öngördüklerine yönelik görüş ve değerlendirmeleri büyük önem taşımaktadır. Ankette yer alan sorular, paydaş analizinde yer alması öngörülen konu başlıklarını içerecek şekilde düzenlenmiştir.

Bu anketin gerçekleştirilmesindeki amaç, kurumumuzun stratejik planı hazırlanırken sizlerin görüşleriyle sorunları, iyileştirmeye acık alanları tespit etmek ve çözüme yönelik stratejiler geliştirmektir. Emek ve katkılarınız için şimdiden teşekkür ederim.

Erkan ÖZBEK

Okul Müdürü

Sıra No	MADDELER	KATILMA DERECEŚİ				
		KESİNLİKLE	KATILYORUM	KARARSIZIM	KATILYORUM	KISMEN
1	Öğretmenlerimle ihtiyaç duyduğumda rahatlıkla görüşebilirim.	41	23	7	4	2
2	Okul müdürü ile ihtiyaç duyduğumda rahatlıkla konuşabiliyorum.	26	26	13	7	7
3	Okulun rehberlik servisinden yeterince yararlanabiliyorum.	32	18	12	3	1 3
4	Okula ilettiğimiz öneri ve isteklerimiz dikkate alınır.	23	29	9	11	6
5	Okulda kendimi güvende hissediyorum.	45	6	4	3	4
6	Okulda öğrencilerle ilgili alınan kararlarda bizlerin görüşleri alınır.	24	18	19	5	7
7	Öğretmenler yeniliğe açık olarak derslerin işlenişinde çeşitli yöntemler kullanmaktadır.	34	25	8	6	8
8	Derslerde konuya göre uygun araç gereçler kullanılmaktadır.	34	21	8	6	8
9	Teneffüslerde ihtiyaçlarımı giderebiliyorum.	33	26	10	4	6
10	Okulun içi ve dışı temizdir.	28	18	16	3	4
11	Okulun binası ve diğer fiziki mekânlar yeterlidir.	31	16	10	5	1 4
12	Okul kantininde satılan malzemeler sağlıklı ve güvenlidir.	23	25	11	3	1 3
13	Okulumuzda yeterli miktarda sanatsal ve kültürel faaliyetler düzenlenmektedir.	22	24	85	5	9

Öğrenci Anketi Sonuçları:

Olumlu Yönlerimiz:

- 1-Öğretmenlerimizle ihtiyaç duyduğumuzda rahatlıkla görüşebilmekteyiz
- 2- Okul müdürü ve idarecilerle ihtiyaç duyduğumuzda rahatlıkla görüşebilmekteyiz
- 3- Okulda bizimle ilgili alınan kararlarda görüşlerimiz alınmaktadır.

4- Öğretmenlerimiz yeniliğe açık olarak derslerin işlenişinde çeşitli yöntemler kullanmaktadır.

Olumsuz Yönlerimiz:

1.Dönem rehber öğretmenimizin bulunmaması, RAM'dan haftanın bir günü görevlendirmeye gelmesi nedeniyle ankette öğrencilerimiz rehberlik servisinden yeterince faydalanamadıklarını belirtmişlerdir.

GÜMÜŞOLUK İLK-ORTAOKULU MÜDÜRLÜĞÜ STRATEJİK PLANI (2024-2028)

“ÖĞRETMEN GÖRÜŞ VE DEĞERLENDİRMELERİ” ANKET FORMU

Gümüşoluk İlk-Ortaokulu Müdürlüğü 2024-2028 Stratejik Plan hazırlıkları çerçevesinde, idarenin geleceğinin şekillendirilmesinde paydaşların katkılarının beklendiği bu çalışmada kurumun mevcut durumuna ve gelecekte öngördüklerine yönelik görüş ve değerlendirmeleri büyük önem taşımaktadır. Ankette yer alan sorular, paydaş analizinde yer alması öngörülen konu başlıklarını içerecek şekilde düzenlenmiştir.

Bu anketin gerçekleştirilmesindeki amaç, kurumumuzun stratejik planı hazırlanırken sizlerin görüşleriyle sorunları, iyileştirmeye açık alanları tespit etmek ve çözüme yönelik stratejiler geliştirmektir. Emek ve katkılarınız için şimdiden teşekkür ederim.

Erkan ÖZBEK
Okul Müdürü

Sıra No	MADDELER	KATILMA DERECESESİ				
		KESİNLİKLE	KATILYORUM	KARARSIZIM	KATILYORUM	KISMEN
1	Okulumuzda alınan kararlar, çalışanların katılımıyla alınır.	5	3	2	2	1
2	Kurumdaki tüm duyurular çalışanlara zamanında iletilir.	10	3	0	0	1
3	Her türlü ödüllendirmede adil olma, tarafsızlık ve objektiflik esastır.	2	9	2	0	1
4	Kendimi, okulun değerli bir üyesi olarak görürüm.	5	8	1	2	3
5	Çalıştığım okul bana kendimi geliştirme imkânı tanımaktadır.	2	6	4	1	1
6	Okul, teknik araç ve gereç yönünden yeterli donanıma sahiptir.	0	8	1	2	3
7	Okulda çalışanlara yönelik sosyal ve kültürel faaliyetler düzenlenir.	0	2	5	5	2
8	Okulda öğretmenler arasında ayrım yapılmamaktadır.	10	4	0	0	0
9	Okulumuzda yerelde ve toplum üzerinde olumlu etki bırakacak çalışmalar yapmaktadır.	5	8	0	0	0
10	Yöneticilerimiz, yaratıcı ve yenilikçi düşüncelerin üretilmesini teşvik	4	8	1	1	0

	etmektedir.					
11	Yöneticiler, okulun vizyonunu, stratejilerini, iyileştirmeye açık alanlarını vs. çalışanlarla paylaşır.	9	4	0	1	0
12	Okulumuzda sadece öğretmenlerin kullanımına tahsis edilmiş yerler yeterlidir.	2	9	1	2	0
13	Alanıma ilişkin yenilik ve gelişmeleri takip eder ve kendimi güncellerim.	2	8	4	0	0

Öğretmen Anketi Sonuçları:

Olumlu Yönlerimiz:

- 1-Okulumuzda alınan kararlar çalışanların katılımıyla alınır
- 2- Kendimi okulun değerli bir üyesi olarak görüyorum
- 3- Çalıştığım okul bana kendimi geliştirme imkânı tanımaktadır
- 4- Okul teknik ve araç gereç yönünden yeterli teknik donanıma sahiptir.
- 5- Okulda çalışanlara yönelik sosyal ve kültürel faaliyetler düzenlenir.
- 6- Okulda öğretmenler arasında ayrım yapılmamaktadır.
- 7- Okulumuzda yerelde ve toplum üzerinde olumlu bir etki bırakacak çalışmalar yapılmaktadır.
- 8- Yöneticilerimiz yaratıcı ve yenilikçi düşüncelerin üretilmesini teşvik etmektedir
- 9- Yöneticiler okul vizyonunu, stratejilerini, iyileştirmeye açık alanlarını çalışanlarıyla paylaşır
- 10-Okulumuzda sadece öğretmenlerin kullanımına tahsis edilmiş yerler yeterlidir

Olumsuz Yönlerimiz (Yok)

GÜMÜŞOLUK İLK-ORTAOKULU MÜDÜRLÜĞÜ STRATEJİK PLANI (2024-2028)

“VELİ GÖRÜŞ VE DEĞERLENDİRMELERİ” ANKET FORMU

Gümüşoluk İlk-Ortaokulu Müdürlüğü 2024-2028 Stratejik Plan hazırlıkları çerçevesinde, idarenin geleceğinin şekillendirilmesinde paydaşların katkılarının beklendiği bu çalışmada kurumun mevcut durumuna ve gelecekte öngördüklerine yönelik görüş ve değerlendirmeleri büyük önem taşımaktadır. Ankette yer alan sorular, paydaş analizinde yer alması öngörülen konu başlıklarını içerecek şekilde düzenlenmiştir.

Bu anketin gerçekleştirilmesindeki amaç, kurumumuzun stratejik planı hazırlanırken sizlerin görüşleriyle sorunları, iyileştirmeye acık alanları tespit etmek ve çözüme yönelik stratejiler geliştirmektir. Emek ve katkılarınız için şimdiden teşekkür ederim.

Erkan ÖZBEK
Okul Müdürü

Sıra No	MADDELER	KATILMA DERECESESİ				
		KESİNLİKLE	KATILYORUM	KARARSIZIM	KATILYORUM	KISMEN KATILMIYORUM
1	İhtiyaç duyduğumda okul çalışanlarıyla rahatlıkla görüşebiliyorum.	40	28	7	1	3
2	Bizi ilgilendiren okul duyurularını zamanında öğreniyorum.	34	35	3	5	7
3	Öğrencimle ilgili konularda okulda rehberlik hizmeti alabiliyorum.	26	23	6	12	1 5
4	Okula ilettiğim istek ve şikâyetlerim dikkate alınıyor.	22	26	19	6	8
5	Öğretmenler yeniliğe açık olarak derslerin işlenişinde çeşitli yöntemler kullanmaktadır.	42	19	10	4	5
6	Okulda yabancı kişilere karşı güvenlik önlemleri alınmaktadır.	22	17	21	8	9
7	Okulda bizleri ilgilendiren kararlarda görüşlerimiz dikkate alınır.	26	29	8	13	4
8	E-Okul Veli Bilgilendirme Sistemi ile okulun internet sayfasını düzenli olarak takip ediyorum.	33	22	7	8	1 1
9	Çocuğumun okulunu sevdiğini ve öğretmenleriyle iyi anlaştığını düşünüyorum.	47	23	6	4	4
10	Okul, teknik araç ve gereç yönünden yeterli donanıma sahiptir.	21	21	19	6	1 6
11	Okul her zaman temiz ve bakımlıdır.	29	23	15	8	6
12	Okulun binası ve diğer fiziki mekânlar yeterlidir.	18	20	18	12	1 2
13	Okulumuzda yeterli miktarda sanatsal ve kültürel faaliyetler düzenlenmektedir.	17	33	12	7	9

Veli Anketi Sonuçları:

Olumlu Yönlerimiz:

- 1- İhtiyaç duyduğumuzda idare ile rahatlıkla görüşebilmekteyiz.
- 2- Duyuruları zamanında öğrenmekteyiz
- 3- İstek ve dileklerimiz dikkate alınmaktadır.
- 4- Öğretmenlerimiz yeniliğe açık olarak derslerin işlenişinde çeşitli yöntem ve teknikler kullanmaktadırlar.
- 5- Çocuklarımızın okulu sevdiğini düşünüyorum.

Olumsuz Yönlerimiz:

- 1-Bazı sınıfların kalabalık olması.
- 2-Ana yola yakın olması nedeniyle giriş çıkışların tehlikeli olması.
- 3- Güvenlik görevlisi olmaması.

Paydaş anketlerine ilişkin ortaya çıkan temel sonuçlara altta yer verilmiştir:

Öğrenci Anketi Sonuçları:76

Öğretmen Anketi Sonuçları:71,31

Veli Anketi Sonuçları: 67,3

GZFT (Güçlü, Zayıf, Fırsat, Tehdit) Analizi *

Okulumuzun temel istatistiklerinde verilen okul künyesi, çalışan bilgileri, bina bilgileri, teknolojik kaynak bilgileri ve gelir gider bilgileri ile paydaş anketleri sonucunda ortaya çıkan sorun ve gelişime açık alanlar iç ve dış faktör olarak değerlendirilerek GZFT tablosunda belirtilmiştir. Dolayısıyla olguyu belirten istatistikler ile algıyı ölçen anketlerden çıkan sonuçlar tek bir analizde birleştirilmiştir.

Kurumun güçlü ve zayıf yönleri donanım, malzeme, çalışan, iş yapma becerisi, kurumsal iletişim gibi çok çeşitli alanlarda kendisinden kaynaklı olan güçlülükleri ve zayıflıkları ifade etmektedir ve ayrımda temel olarak okul müdürü/müdürlüğü kapsamında bakılarak iç faktör ve dış faktör ayrımı yapılmıştır

1.9. Okul/Kurum İçi Analiz

Okulumuzun kurum içi analiz tablosu aşağıda sıralanmıştır.

Okul öğrenci bilgi tablosu

SINIFI	Erkek	Kız	Toplam	SINIFI	Erkek	Kız	Toplam
1/A	25	13	38	5/A	6	6	12
2/A	16	21	37	6/A	7	17	24
3/A	18	14	32	7/A	26	11	37
4/A	11	10	21	8/A	14	17	31
4/B	13	13	26				
Yabancı Öğrenci Sayısı	4	7	11	Kaynaştırma öğrenci sayısı	6	6	12
Ceza alan öğrenci sayısı	0	0	0	Devamsızlıktan kalan öğrenci sayısı	0	0	0

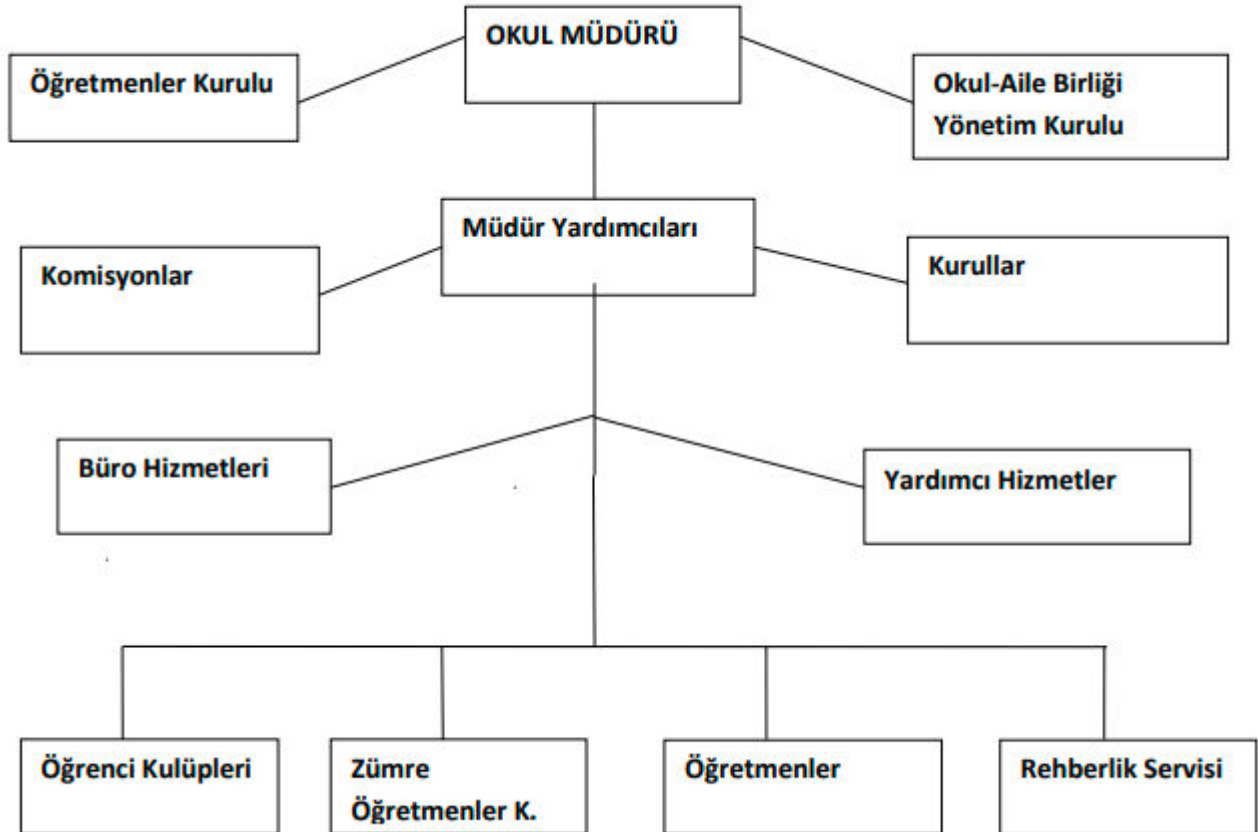
Okulumuzun çalışanlarına ilişkin bilgiler altta yer alan tabloda belirtilmiştir.

Unvan*	Erkek	Kadın	Norm	Yüksek lisans	Oran %
Okul Müdürü ve Müdür Yardımcısı	3	0	3	1	%3,4
Okul Öncesi Öğretmeni	0	0	0	0	
Özel Eğitim öğretmeni	0	0	0	0	
Sınıf Öğretmeni	0	5	5	1	
Branş Öğretmeni	1	7	7	0	
Rehber Öğretmen	0	0	0	0	
İdari Personel	1	0	1	0	
Yardımcı Personel	0	1	1	0	
Toplam Çalışan Sayıları	5	13	17	2	

Yerleşkesine İlişkin Bilgiler Okulumuzun binası ile açık ve kapalı alanlarına ilişkin temel bilgiler altta yer almaktadır.

Okul Bölümleri		Özel Alanlar	Var	Yok
Okul Kat Sayısı	3	Çok Amaçlı Salon	X	
Derslik Sayısı	9	Çok Amaçlı Saha		X
Derslik Alanları (m2)		Kütüphane	X	
Kullanılan Derslik Sayısı	9	Fen Laboratuvarı		X
Şube Sayısı	9	Bilgisayar Laboratuvarı		X
İdari Odaların Alanı (m2)	35m ²	İş Atölyesi		X
Öğretmenler Odası (m2)	20m ²	Beceri Atölyesi		X
Okul Oturma Alanı (m2)	480 m ²	Pansiyon		X
Okul Bahçesi (Açık Alan)(m2)	7500 m ²	Mescit	X	
Okul Kapalı Alan (m2)	480 m ²	Isınma	Doğal Gaz	
Sanatsal, bilimsel ve sportif amaçlı toplam alan (m ²)	00	Ulaşım	Otobüs-Taksi	
Kantin (m2)	YOK	Spor Salonu	Yok	
Tuvalet Sayısı	18			

Okulumuz Teşkilat Şeması



Tablo 5. Çalışanların Görev Dağılımı

Çalışanın Ünvanı	Görevleri
<i>Okul /Kurum Müdürü</i>	<ul style="list-style-type: none">• Kanun, tüzük, yönetmelik, yönerge, program ve emirlere uygun olarak• görevlerini yürütür.• Okulu düzene koyar• Okulu denetler.• Okulun amaçlarına uygun olarak yönetilmesinden, değerlendirilmesinden ve geliştirmesinden sorumludur.• Okul müdürü, görev tanımında belirtilen diğer görevleri yapar.
Müdür Yardımcısı	<ul style="list-style-type: none">• Ders okutur.• Müdürün en yakın yardımcısıdır.• Müdürün olmadığı zamanlarda müdüre vekâlet eder.• Okulun her türlü eğitim-öğretim, yönetim, öğrenci, personel, tahakkuk, ayniyat, yazışma, eğitici etkinlikler, yatılılık, bursluluk, güvenlik, beslenme, bakım, koruma, temizlik, düzen, nöbet, halkla ilişkiler gibi işleriyle ilgili olarak okul müdürü tarafından verilen görevleri yapar. Müdür yardımcısı, görev tanımında belirtilen diğer görevleri de yapar
Öğretmenler	<p>Branşı ile ilgili olarak yıllık çalışma planını hazırlamak</p> <ul style="list-style-type: none">• Yıl içerisinde müfredata uygun olarak derslere girmek• Okulda nöbet tutmak• Yıl içerisinde başarısız olan öğrenciler ile ilgili olarak önlem alır• Okul kurul toplantılarına ve diğer kurul toplantılarına katılır• Okul Müdürünün verdiği diğer işleri yapar
Yönetim İşleri ve Büro Memuru	<p>Personel özlük işleri</p> <p>Gelen resmi yazıları, genelgeleri, yönetmelikleri v.b. personele duyurmak ve gerekli imzaları almak.</p> <p>Okul personelinin (Kadrolu,Görevlendirme,Ücretli öğretmen veya hizmetli) maaş,ekders ,tedavi giderleri, görev yolluğu ve diğer ödeneklerle ilgili belgeleri düzenlemek,tahakkuk işlemlerini yürütmek ve ödenekleri ile ilgili bordoları yaparak okul müdürüne inceletip onaylatmak zamanında Muhasebe müdürlüğüne teslim etmek.</p>
Yardımcı Hizmetler Personeli	<p>Okulun temizlik işlerinden sorumludur.</p> <p>Okulun gelen giden evrakının taşınmasını sağlar.</p> <p>Okul Müdürünün verdiği diğer işleri yapar.</p>

Tablo 6. İdari Personelin Hizmet Süresine İlişkin Bilgiler

Hizmet Süreleri	2024 Yıl İtibarıyla	
	Kişi Sayısı	%
1-4 Yıl	3	100
5-6 Yıl	0	0
7-10 Yıl	0	0
10.....Üzeri	0	0

Tablo 7. Okul/Kurumda Oluşan Yönetici Sirkülasyonu Oranı

	Yıl İçerisinde Okul/Kurumdan Ayrılan Yönetici Sayısı			Yıl İçerisinde Okul/Kurumda Göreve Başlayan Yönetici Sayısı		
	2021	2022	2023	2021	2022	2023
TOPLAM	0	1	2	0	1	2

Tablo 8. İdari Personelin Katıldığı Hizmet İçi Programları

Adı ve Soyadı	Görevi	Katıldığı Çalışmanın Adı	Katıldığı Yıl	Belge No
ERKAN ÖZBEK	Müdür	43 adet Hizmet içi eğitim semineri		
Mehmet KILINÇ	Müdür Yardımcısı	147 ADET Hizmet içi eğitim semineri		
İSMAİL ARSLAN	Müdür Yardımcısı	37 adet Hizmet içi eğitim semineri		

Tablo 9. Öğretmenlerin Hizmet Süreleri (Yıl İtibarıyla)

Hizmet Süreleri	Branşı	Kadın	Erkek	Hizmet Yılı	Toplam
1-3 Yıl	Sosyal bilgiler	1	0	6 ay	1
4-6 Yıl		0	0	0	0
7-10 Yıl	Sınıf öğretmeni	1	0	9	1
11-15 Yıl	Sınıf öğretmeni, İngilizce, matematik	4	0		4
16-20		2	0		2
20 ve üzeri		2	3	20 yıl üstü	5
Toplam					13

Tablo 10. Kurumda Gerçekleşen Öğretmen Sirkülasyonunun Oranı

	Yıl İçerisinde Kurumdan Ayrılan Öğretmen Sayısı			Yıl İçerisinde Kurumda Göreve Başlayan Öğretmen Sayısı		
	2021	2022	2023	2021	2022	2023
TOPLAM	0	1	0	1	1	0

Tablo 11. Öğretmenlerin Katıldığı Hizmet İçi Eğitim Programları

Adı ve Soyadı	Branşı	Katıldığı Çalışmanın Adı	Katıldığı Yıl	Belge No
HALİSE BARAN	SINIF ÖĞRETMENİ	İlk Yardım Eğitimi Kursu, Stres Yönetimi Semineri, Eğitsel Nörobilim Semineri, Sosyal Etkinlikler, Kulüp Faaliyetleri ve Toplum Hizmeti Çalışmaları Semineri	2023	
HAVVA KİRAZ	SINIF ÖĞRETMENİ	Özel Yetenekli Öğrencilerin Ayırt Edici Özellikleri Semineri, Okul Öncesi Döneminde Çocuklar İçin Matematik Oyunları Semineri, Zaman Yönetimi Semineri	2023	

HAVVA TEMUR	SINIF ÖĞRETMENİ	Özel Yetenekli Öğrencilerin Ayırt Edici Özellikleri Semineri, Etkili İletişim ve Sınır Çizebilme Semineri, Hayatımızdaki Öğretmen Semineri, Zaman Yönetimi Semineri	2023	
SÜMEYYE DEMİREL	SINIF ÖĞRETMENİ	Kaynaştırma/Bütünleştirme Kapsamında Sunulan Destek Eğitim Odası Hizmetinde Eğitim Uygulamaları Semineri, Özel Yetenekli Öğrencilerin Ayırt Edici Özellikleri Semineri,	2023	
TUĞBA METİN	SINIF ÖĞRETMENİ	MEB Birim Amirlerinin Öğretmen Bilgilendirme Semineri, Gençlerle İletişim Semineri, Zaman Yönetimi Semineri	2023	
AKİLE YÜNLÜ	İNGİLİZCE	Afet ve Acil Durum Temel Kavramlar Semineri, Okul Kültürünün Geliştirilmesi Semineri , Mesleki Gelişim Toplulukları İngilizce Öğretiminde Sınıf Yönetiminde Olumlu İklimi Oluşturma Teknikleri Semineri	2023	
MUSTAFA YILMAZ	TÜRKÇE	Zaman Yönetimi Semineri , 21.yy. Becerileri Eğitimi Semineri, Afet ve Acil Durum Temel Kavramlar Semineri	2023	
NURAN SEVİNÇ	DİN KÜLTÜRÜ	Okul Kültürünün Geliştirilmesi Semineri, Gençlerle İletişim Semineri, İslam Medeniyeti Semineri	2023	
REYHAN KOÇAK ÇETİN	MATEMATİK	Uzman Öğretmenlik Eğitim Programı Semineri , Gençlerle İletişim Semineri , Etkili İletişim ve Sınır Çizebilme Semineri	2023	
RÜVEYDA İZMİRLİ	FEN BİLİMLERİ	Okul Kültürünün Geliştirilmesi Semineri , Stres Yönetimi Semineri , Türk Mitolojisinin Eğitimdeki Yeri ve Önemi Semineri	2023	
SEMA BOZKUŞ	SOSYAL BİLGİLER	Afet ve Acil Durum Temel Kavramlar Semineri , Fikri Mülkiyet Hakları Semineri	2023	
SEVDA ÖZDAMAR	BEDEN EĞİTİMİ	21.yy. Becerileri Eğitimi Semineri , Aktif Öğretim Yöntemleri Semineri , Okul Kültürünün Geliştirilmesi Semineri	2023	
SÜMEYYE GÖÇER	İNGİLİZCE	Mesleki Gelişim Toplulukları İngilizce Öğretiminde Konuşma Becerisinin Geliştirilmesine Yönelik Yöntem ve Teknikler Semineri , Zaman Yönetimi Semineri	2023	

Tablo 12. Kurumdaki Mevcut Hizmetli/ Memur Sayısı

	Görevi	Erkek	Kadın	Eğitim Durumu	Hizmet Yılı	Toplam
1	Memur	1	0	Lise	26	1
2	Hizmetli	0	0	-	0	0

Tablo 13. Çalışanların Görev Dağılımı

Çalışanın Ünvanı	Görevleri
<i>Okul /Kurum Müdürü</i>	<ul style="list-style-type: none">• Eğitim – öğretim işleri• Sosyal çalışmalar• Rehberlik çalışmaları• Demirbaş işleri• Personel özlük işleri• Nöbet işleri
Müdür Baş Yardımcısı	
Müdür Yardımcısı	<ul style="list-style-type: none">• Sınav başvuru ve tarih işlemlerinin yürütülmesini sağlamak• Ders dağıtım çizelgelerini hazırlayarak – ilgili makamlara gönderilmesini sağlamak• Yazı ve kayıt işlerinin düzenli yürütülmesini sağlayıp istatistik çizelgelerini günü gününe hazırlamak• Öğretmenler Kurulu çalışmalarını takip etmek• Zümre Öğretmenler Kurulu çalışmalarını planlamak ve yürütmek• Anasınıfı ile ilgili iş ve işlemleri takip etmek.• Öğrencilerin kayır, devam takip iş ve işlemlerini yapmak.• E-Okul üzerinde öğrenci bilgilerinin kaydını ve kontrolünü sağlamak.• Yazı ve Eser inceleme komisyonuna başkanlık etmek.

Atölye ve Bölüm Şefleri	
Öğretmenler	<ul style="list-style-type: none"> • Öğretmenler görevlerini Türk millî eğitiminin genel amaçlarına ve temel ilkelerine uygun olarak ilgili mevzuat hükümleri doğrultusunda yapmakla yükümlüdür. • Öğretmen çağın bilgi ve teknolojik gelişmelerine bağlı olarak, toplumun ihtiyaçları doğrultusunda bireyin yetiştirilmesi, geliştirilmesi, değerlerine bağlı nitelikli bir insan olarak topluma kazandırılmasına yönelik çalışmalar yaparak toplumsal kalkınmada belirleyici ve öncü bir rol üstlenir. • Sınıf düzeninden ve yönetiminden sorumlu olan öğretmen, eğitim ve öğretimin gerektirdiği fiziksel ve psikolojik ortamı hazırlar. İzleyeceği programı, yöntem ve teknikleri öğrenciye açıklar. Öğrencilerin araştırarak, yaparak ve yaşayarak öğrenmelerini sağlayacak eğitim ve öğretim teknikleri ile teknolojik kaynakları kullanır. • Okulun her türlü eğitim ve öğretim çalışmalarında görev alır
Yönetim İşleri ve Büro Memuru	<ul style="list-style-type: none"> • Personel özlük işleri • Gelen resmi yazıları, genelgeleri, yönetmelikleri v.b. personele duyurmak ve gerekli imzaları almak. • Okul personelinin (Kadrolu,Görevlendirme,Ücretli öğretmen veya hizmetli) maaş,ekders ,tedavi giderleri, görev yolluğu ve diğer ödeneklerle ilgili belgeleri düzenlemek,tahakkuk işlemlerini yürütmek ve ödenekleri ile ilgili bordoları yaparak okul müdürüne inceletip onaylatmak zamanında Muhasebe müdürlüğüne teslim etmek.
Yardımcı Hizmetler Personeli	<ul style="list-style-type: none"> • Temizlik ve Bakım İşlerini yapar • Müdürün verdiği işleri yapar

Tablo 14. Okul/kurum Rehberlik Hizmetleri

Mevcut Kapasite				Mevcut Kapasite Kullanımı ve Performans					
Psikolojik Danışman Norm Sayısı	Görev Yapan Psikolojik Danışman Sayısı	İhtiyaç Duyulan Psikolojik Danışman Sayısı	Görüşme Odası Sayısı	Danışmanlık Hizmeti Alan			Rehberlik Hizmetleri İle İlgili Düzenlenen Eğitim/Paylaşım Toplantısı vb. Faaliyet Sayısı		
				Öğrenci Sayısı	Öğretmen Sayısı	Veli Sayısı	Öğretmenlere Yönelik	Öğrencilere Yönelik	Velilere Yönelik
0	1	0	1	67	12	15	2	8	2

2.7.2. eknolojik Düzey

Okulumuzun teknik altyapısını gösteren tablo 15’te gösterilmiştir

Tablo 15. Teknolojik Araç-Gereç Durumu

Araç-Gereçler	2021	2022	2023	İhtiyaç
Bilgisayar	3	5	7	1
Yazıcı	2	3	1	1
Fotokopi	0	0	0	1
Akıllı Tahta	0	0	9	0

Okul/kurumun fiziki mekânlar açısından mevcut ve ihtiyaç durumunun da ortaya konulması gerekmektedir.

Tablo 16. Fiziki Mekân Durumu

Fiziki Mekân	Var	Yok	Adedi	İhtiyaç	Açıklama
Öğretmen Çalışma Odası		YOK		3	
Ekipman Odası		YOK		1	
Kütüphane	VAR		1	YOK	
Rehberlik Servisi	YOK		0	1	
Resim Odası		YOK			
Müzik Odası	YOK		0	YOK	

Çok Amaçlı Salon	VAR		1	YOK	
Spor Salonu		YOK		VAR	

2.7.3. Mali Kaynaklar

Kurumun mali kaynakları, bütçe büyüklüğü, döner sermaye, okul-aile birliği gelirleri, kantin vb. gelirler ve harcama kalemleri hesaplanarak belirlenmiştir.

Tablo 17. Kaynak Tablosu

Kaynaklar	2024	2025	2026	2027	2028
Genel Bütçe	0	0	0	0	0
Okul Aile Birliği	70000	100000	130000	170000	250000
Özel İdare	0	0	0	0	0
Kira Gelirleri	0	0	0	0	0
Döner Sermaye	0	0	0	0	0
Dış Kaynak/Projeler	0	0	0	0	0
Diğer	0	0	0	0	0
TOPLAM	70000	100000	130000	170000	250000

Okul/kurum bütçesinde giderler aşağıdaki başlıklar altında toplanabilir. Harcama türleri okul/kurumların özelliklerine göre çeşitlilik gösterebilir.

Tablo 18. Harcama Kalemler

Harcama Kalemi	Çeşitleri
Personel	Sözleşmeli olarak çalışan personelin (sekreter temizlik, güvenlik) ücret, vergi, sigorta vb. giderleri
Onarım	Okul/kurum binası ve tesisatlarıyla ilgili her türlü küçük onarım; makine, bilgisayar, yazıcı vb. bakım giderleri
Sosyal-sportif faaliyetler	Etkinlikler ile ilgili giderler
Temizlik	Temizlik malzemeleri alımı
İletişim	Telefon, faks, internet, posta, mesaj giderleri
Kırtasiye	Her türlü kırtasiye ve sarf malzemesi giderleri

Tablo 19. Gelir-Gider Tablosu

YILLAR	2021		2022		2023	
HARCAMA KALEMLERİ	GELİR	GİDER	GELİR	GİDER	GELİR	GİDER
Temizlik	21000	7000	42000	11000	93000	15000
Küçük Onarım		3000		5000		10000
Bilgisayar Harcamaları		5000		15000		50000
Büro Makinaları Harcamaları		2000		4000		7000
Telefon		1000		2000		3000
Sosyal Faaliyetler		0		0		0
Kırtasiye		3000		5000		8000
GENEL		21000		42000		93000

2.7.4. İstatistiki Veriler

Okul/kurumla ilgili her türlü sayısal veriler geriye dönük olarak (en az 3 yıllık) veriler aşağıdaki tablolarda gösterilmiştir.

Öğrenci durumu (genel mevcut, ortalama sınıf mevcudu, mevcudu en fazla olan ve en az olan sınıf mevcudu sayısı, kaynaştırma eğitimine tabi öğrenci sayısı vs.)

	2021	2022	2023
Toplam Öğrenci Sayısı	250	272	258
Ortalama sınıf mevcudu	27	30	28
Mevcudu en fazla olan sınıf	35	38	42
Mevcudu en az olan sınıf	25	25	12
Kaynaştırma eğitimine tabi öğrenci sayısı	10	8	12

Öğrenci kursları (kurs açılan dersler, katılan öğrenci sayısı, görev alan öğretmenlerin sayısı, kursun akademik başarıya olan katkısı vs.)

	2021	2022	2023
Kurs açılan dersler(İYEP) , DYK	Matematik.fen. ingilizce Matematik ,FEN İNGİLİZCE,SO SYAL ,Din (dyk) Matematik(iyep)	Matematik ,FEN İNGİLİZCE, SOSYAL ,Din (dyk) Matematik(iyep)	Türkçe Matematik , FEN İNGİLİZCE, SOSYAL (DYK)
Katılan öğrenci sayısı	46	25	23
Görev alan öğretmenlerin sayısı	6	6	5
Kursun akademik başarıya olan katkısı%	%75	%85	%75

Öğrenci okul geçme tablosu

	2021	2022	2023
Sınıfını doğrudan geçen öğrenci sayısı			
Sınıfını doğrudan geçen öğrenci oranı	250	272	258
Sınıf tekrarı yapan öğrenci oranı%	0	0	0
Sınıfını doğrudan geçen öğrenci oranı	%100	%100	%100

Okulumuzda yapılan sosyal faaliyetlerin (kutlamalar, anma günü, kermes vb.) neler olduğu, bunlarda görev alan öğretmen, öğrenci velilerin sayısı, katılım oranı belirtilir.

	2021	2022	2023
Kutlamalar, anma günü, kermes vb katılan öğretmen sayısı	12	12	13
Kutlamalar, anma günü, kermes vb katılan öğrenci sayısı	250	272	258
Kutlamalar, anma günü, kermes vb katılan veli sayısı	60	70	85
Katılım oranı	%60	%75	%77

Okulumuzda yapılan sosyal faaliyetlerin (Kültürel faaliyetlerin (gezi, sergi vb.)) neler olduğu, bunlarda görev alan öğretmen, öğrenci velilerin sayısı, katılım oranı belirtilir.

	2021	2022	2023
Kültürel faaliyetlerin (gezi, sergi vb.) katılan öğretmen sayısı	12	12	13
Kültürel faaliyetlerin (gezi, sergi vb.) katılan öğrenci sayısı	250	272	258
Kültürel faaliyetlerin (gezi, sergi vb.) katılan veli sayısı	10	23	16
Katılım oranı	%10	%12	%14

Öğrenci devam durumu (öğrencilerin devamsızlık ortalaması, önceki yılda devamsızlıktan kalan öğrenci sayısı, bu yıl sürekli devamsızlık yapan öğrenci sayısı, önceden devamsız olup da devamı sağlanan öğrenci sayısı),

	2021	2022	2023
Öğrencilerin devamsızlık ortalaması	5	3	4
Önceki yılda devamsızlıktan kalan öğrenci sayısı	0	0	0
Önceden devamsız olup da devamı sağlanan öğrenci sayısı	0	1	1

Personel devam durumu (personelin sevk alma durumu, zorunlu izinler hariç alınan izin süreleri, sevk alma sıklığı-haftalık sevk sayısı-alınan rapor sayısı),

	2021	2022	2023
Personelin sevk alma durumu	1	1	1
Zorunlu izinler hariç alınan izin süreleri(Mdr Yrd,Mdr)	0	0	0
Haftalık rapor sayısı	1	1	1

Okulumuzda yapılan uluslararası-MEB projeleri

Uluslararası projeler	<ul style="list-style-type: none">• E Twinning Projesi
MEB Projeler	<ul style="list-style-type: none">• Dilimizin Zenginlikleri• Beslenme Dostu Okul Projesi• Beyaz Bayrak Projesi

1.10. Çevre Analizi (PESTLE)

Çevre analiziyle okulumuz üzerinde etkili olan veya olabilecek politik, ekonomik , sosyo -kültürel, teknolojik, yasal çevresel dış etkenlerin tespit edildi. Dış çevreyi oluşturan unsurlar (nüfus, demografik yapı, coğrafi alan, kentsel gelişme, sosyokültürel hayat, ekonomik, sosyal, politik, kültürel durum, çevresel, teknolojik ve rekabete yönelik etkenler vb.) kurumumuz kontrolü dışındaki koşullara bağlı ve farklı eğilimlere sahiptir. Bu unsurlar doğrudan veya dolaylı olarak okulumuzun faaliyet alanlarını etkilemektedir.

. PESTLE Analiz Tablosu

Politik-Yasal etkenler	Ekonomik etkenler
<ul style="list-style-type: none">• Kalkınma Planı ve Orta Vadeli Program,• Bakanlık, il ve ilçe stratejik planlarının incelenmesi,• Yasal yükümlülüklerin belirlenmesi,• Oluşturulması gereken kurul ve komisyonlar,• Okul/kurum çevresindeki politik durum.	<ul style="list-style-type: none">• Okul/kurumun bulunduğu çevrenin genel gelir durumu,• İş kapasitesi,• Okul/kurumun gelirini arttırıcı unsurlar,• Okul/kurumun giderlerini arttıran unsurlar,• Tasarruf sağlama imkânları,• İşsizlik durumu,• Mal-ürün ve hizmet satın alma imkânları,• Kullanılabilir bütçe
Sosyokültürel etkenler	Teknolojik etkenler
<ul style="list-style-type: none">• Kariyer beklentileri,• Ailelerin ve öğrencilerin bilinçlenmeleri,• Aile yapısındaki değişimler (geniş aileden çekirdek aileye geçiş, erken yaşta evlenme vs.),• Nüfus artışı,• Göç,• Nüfusun yaş gruplarına göre dağılımı,• Hayat beklentilerindeki değişimler (Hızlı para kazanma hırsı, lüks yaşama düşkünlük, kırsal alanda kentsel yaşam),• Beslenme alışkanlıkları,• Değerler, mesleki etik kuralları vb.	<ul style="list-style-type: none">• Okul/kurumun teknoloji kullanım durumu• e- Devlet uygulamaları,• Dijital Platformlar üzerinden uzaktan eğitim imkânları,• Okul/kurumun sahip olmadığı teknolojik araçlar• Personelin ve öğrencilerin teknoloji kullanım kapasiteleri,• Personelin ve öğrencilerin sahip olduğu teknolojik araçlar,• Teknoloji alanındaki gelişmeler• Teknolojinin eğitimde kullanımı
Çevresel Etkenler	
<ul style="list-style-type: none">• Hava ve su kirlenmesi,• Toprak yapısı,• Bitki örtüsü,• Doğal kaynakların korunması için yapılan çalışmalar,• Çevrede yoğunluk gösteren hastalıklar,• Doğal afetler (deprem kuşağında bulunma, Covid 19, kene vakaları vb.)	

1.11. GZFT Analizi

Okulumuzun temel istatistiklerinde verilen okul künyesi, çalışan bilgileri, bina bilgileri, teknolojik kaynak bilgileri ve gelir gider bilgileri ile paydaş anketleri sonucunda ortaya çıkan sorun ve gelişime açık alanlar iç ve dış faktör olarak değerlendirilerek GZFT tablosunda belirtilmiştir. Dolayısıyla olguyu belirten istatistikler ile algıyı ölçen anketlerden çıkan sonuçlar tek bir analizde birleştirilmiştir.

Kurumun güçlü ve zayıf yönleri donanım, malzeme, çalışan, iş yapma becerisi, kurumsal iletişim gibi çok çeşitli alanlarda kendisinden kaynaklı olan güçlülükleri ve zayıflıkları ifade etmektedir ve ayrımda temel olarak okul müdürü/müdürlüğü kapsamında bakılarak iç faktör ve dış faktör ayrımı yapılmıştır.

1.11.1. Güçlü ve Zayıf Yönler

Öğrenciler	<ul style="list-style-type: none">• Yeniliğe ve gelişmeye açık, genç, dinamik öğrenci kadrosu• Genç nüfusun fazla olması• Bilgi ve iletişim teknolojilerinin eğitim ve öğretim süreçlerini kullanan öğrencilerin varlığı
Çalışanlar	<ul style="list-style-type: none">• Yeniliğe ve gelişmeye açık, genç, dinamik öğretmen kadrosu• Öğretmenler arasındaki iletişimin iyi olması• Deneyimli öğretmenlerin olması• Okul idaresiyle öğretmenler arasındaki iletişimin güçlü olması• Ulusal ve uluslararası proje hazırlama ve yürütme yetkinliği gelişmiş insan kaynağı• Bilgi ve iletişim teknolojilerinin eğitim ve öğretim süreçlerinde kullanılması• Eğitimde teknoloji kullanımının artırılması• Kurum kültürünün olması
Veliler	<ul style="list-style-type: none">• Eğitimin sürdürülebilir ekonomik kalkınmadaki işlevi konusunda toplumsal farkındalık• Yeniliğe ve gelişime açık insan kaynağı• Ekonomik, sosyal ve kültürel seviyesi yüksek velilerin sayısının artması
Bina ve Yerleşke	<ul style="list-style-type: none">• Yerleşim yerlerine yakın olması• Ulaşımın kolay olması
Bütçe	<ul style="list-style-type: none">• Elektrik, ısınma ve iletişim giderlerinin bakanlıkça karşılanması
Yönetim Süreçleri	<ul style="list-style-type: none">• Geniş bir paydaş kitlesinin varlığı• İlçe Belediyesinin okulumuzu desteklemesi

	<ul style="list-style-type: none"> • İlçede aile yaşam merkezinin varlığı • Gelişen teknolojilerin eğitimde kullanılabilirliğinin artması • Kurumlar arası işbirliğinin olması • Kaymakamlığın eğitime önem vermesi ve desteklemesi
İletişim Süreçleri	<p>Eğitim ve öğretime yönelik talebin giderek artması</p> <p>Ulaşım ağının gelişmesi</p>

Zayıf Yönler

Öğrenciler	<ul style="list-style-type: none"> • Bazı şubelerde sınıf mevcutlarının fazla olması • Öğrencilerin ekonomik düzeylerinin iyi olmaması • Yabancı uyruklu fakat yerleşim izni almış öğrenci sayısının fazla olması.
Çalışanlar	<ul style="list-style-type: none"> • Hizmetli sayısının yetersizliği • Çalışanların isteklendirme ve örgütsel bağlılık düzeylerinin düşük olması
Veliler	<ul style="list-style-type: none"> • Velilerimizin eğitim-öğretime fazla ilgi göstermemesi • Veli eğitim seviyesinin düşük olması • Ekonomik ve sosyal düzeylerinin iyi olmaması
Bina ve Yerleşke	<ul style="list-style-type: none"> • Bazı şubelerde sınıf mevcutlarının fazla olması • Sosyal, kültürel, sportif ve bilimsel faaliyetlerin yetersizliği • Bölgenin hızlı göç alması • Okulun fiziksel donanımının yetersiz olması • Okulun bulunduğu bölgede nüfus artışının fazla olması
Donanım	<ul style="list-style-type: none"> • Tesisatta kullanılan cihazların kalitesinin düşük olması • Sosyal, kültürel, sportif ve bilimsel faaliyetler için alan bulunmaması • Okulun fiziksel donanımının yetersiz olması
Bütçe	<ul style="list-style-type: none"> • Bütçe dağıtımında ortaokullara destek sağlanamaması • Teknik alt yapının bakım ve onarım için maddi destek verilmemesi
Yönetim Süreçleri	<ul style="list-style-type: none"> • Mesleki yönelemede öğrencilerin ilgi ve yeteneklerinin dikkate alınmaması • Bireylerde oluşan teknoloji bağımlılığı

	<ul style="list-style-type: none"> • İnternet ortamında oluşan bilgi kirliliği, doğru ve güvenilir bilgiyi ayırt etme güçlüğü • Toplumda kitap okuma, spor yapma, sanatsal ve kültürel faaliyetlerde bulunma alışkanlığının yetersiz olması • Öğretmen, yönetici ve ailelerin özel eğitim konusunda yeterli bilgiye ve duyarlılığa sahip olmaması
İletişim Süreçleri	<ul style="list-style-type: none"> • İnternet ortamında oluşan bilgi kirliliği, doğru ve güvenilir bilgiyi ayırt etme güçlüğü • Bireylerde oluşan teknoloji bağımlılığı • İzleme ve değerlendirme faaliyetlerinin yetersizliği

1.11.2. Fırsatlar ve Tehditler

Dışsal Faktörler: Fırsatlar

Politik	<ul style="list-style-type: none"> • İlçe Belediyesinin okulumuzu desteklemesi • Kaymakamlığın eğitime önem vermesi ve desteklemesi • Muhtarlığın eğitime desteklemesi
Ekonomik	<ul style="list-style-type: none"> • Yurt dışı projelerde diğer ülke okullarıyla eğitimsel paylaşımların yapılması • Hayırseverlerin eğitim ve öğretime katkı sağlaması
Sosyolojik	<ul style="list-style-type: none"> • İlçede aile yaşam merkezinin varlığı
Teknolojik	<ul style="list-style-type: none"> • Teknolojinin eğitimde her geçen gün daha fazla kullanılması • Ulaşım ağının gelişmesi • Gelişen teknolojilerin eğitimde kullanılabilirliğinin artması
Mevzuat-Yasal	<ul style="list-style-type: none"> • İlkokul ve ortaokulda öğrenmeyi destekleyen devlet politikalarının varlığı

Tehditler

Politik	Taşıma kapsamında gelen öğrencilerin olması.
Ekonomik	Kişiler arasındaki sosyo-ekonomik eşitsizlikler Gelişen ve değişen teknolojiye uygun donatım maliyetinin yüksek olması
Sosyolojik	Toplumda kitap okuma, spor yapma, sanatsal ve kültürel faaliyetlerde bulunma

	alışkanlığının yetersiz olması
Teknolojik	İnternet ortamında oluşan bilgi kirliliği, doğru ve güvenilir bilgiyi ayırt etme güçlüğü Okuldaki teknolojik materyallerin yetersiz olması
Mevzuat-Yasal	Nüfus hareketleri ve kentleşmede yaşanan hızlı değişim Özel sektörün eğitim yatırımlarının yeterli düzeyde olmaması
Ekolojik	Nüfus hareketleri ve kentleşmede yaşanan hızlı değişim

Tablo 21. GZFT Listesi

İç Çevre		Dış Çevre	
Güçlü Yönler	Zayıf Yönler	Fırsatlar	Tehditler
Yeniliğe ve gelişmeye açık, genç, dinamik öğrenci kadrosu	Bazı şubelerde sınıf mevcutlarının fazla olması	İlçe Belediyesinin okulumuzu desteklemesi	İlçemizde alt yapı çalışmalarının olması (yol, asfalt çalışmaları)
Genç nüfusun fazla olması	Öğrencilerin ekonomik düzeylerinin iyi olmaması	Ortaokulda öğrenmeyi destekleyen devlet politikalarının varlığı	Kişiler arasındaki sosyo-ekonomik eşitsizlikler
Bilgi ve iletişim teknolojilerinin eğitim ve öğretim süreçlerini kullanan öğrencilerin varlığı	Haftalık ders saatlerinin öğrencilerin gelişim düzeylerine uygun olmaması	Kaymakamlığın eğitime önem vermesi ve desteklemesi	Gelişen ve değişen teknolojiye uygun donatım maliyetinin yüksek olması
Yeniliğe ve gelişmeye açık, genç, dinamik öğretmen kadrosu	Öğretmen ve personel sayısının yetersizliği	Yurt dışı projelerde diğer ülke okullarıyla eğitimsel paylaşımların yapılması	Toplumda kitap okuma, spor yapma, sanatsal ve kültürel faaliyetlerde bulunma alışkanlığının yetersiz olması
Öğretmenler arasındaki iletişimin iyi olması	Çalışanların isteklendirme ve örgütsel bağlılık düzeylerinin düşük olması	Hayırseverlerin eğitim ve öğretime katkı sağlaması	İnternet ortamında oluşan bilgi kirliliği, doğru ve güvenilir bilgiyi ayırt etme güçlüğü
Deneyimli öğretmenlerin olması	Velilerimizin eğitim-öğretime fazla ilgi göstermemesi	İlçede aile yaşam merkezinin varlığı	Okuldaki teknolojik materyallerin yetersiz olması
Okul idaresiyle öğretmenler arasındaki iletişimin güçlü olması	Veli eğitim seviyesinin düşük olması	Teknolojinin eğitimde her geçen gün daha fazla kullanılması	Nüfus hareketleri ve kentleşmede yaşanan hızlı değişim
Ulusal ve uluslararası proje hazırlama ve yürütme yetkinliği gelişmiş insan kaynağı	Parçalanmış ailelerin fazlalığı	Ulaşım ağının gelişmesi	Özel sektörün eğitim yatırımlarının yeterli düzeyde olmaması
Bilgi ve iletişim teknolojilerinin eğitim ve öğretim süreçlerinde kullanılması	Bazı şubelerde sınıf mevcutlarının fazla olması	Gelişen teknolojilerin eğitimde kullanılabilirliğinin artması	Nüfus hareketleri ve kentleşmede yaşanan hızlı değişim
	Sosyal, kültürel, sportif ve bilimsel faaliyetlerin yetersizliği	• Ortaokulda öğrenmeyi destekleyen devlet politikalarının varlığı	
	Bölgenin hızlı göç alması		
	Okulun fiziksel donanımının yetersiz olması		

Eđitimde teknoloji kullanımının artırılması Kurum kltrnn olması Eđitimin srdrlebilir ekonomik kalkınmadaki işlevi konusunda toplumsal farkındalık Yeniliđe ve gelişime açık insan kaynađı Ekonomik, sosyal ve kltrel seviyesi yüksek velilerin sayısının artması	Okulun bulunduğu blgede nfus artışının fazla olması Tesisatta kullanılan cihazların kalitesinin dşk olması Sosyal, kltrel, sportif ve bilimsel faaliyetler için alan bulunmaması		
---	--	--	--

2. GELECEĐE BAKIŞ

Okul Mdrlđmzn Misyn, vizyon, temel ilke ve deđerlerinin oluřturulması kapsamında đretmenlerimiz, đrencilerimiz, velilerimiz, alıřanlarımız ve diđer paydařlarımızdan alınan grřler, sonucunda stratejik plan hazırlama ekibi tarafından oluřturulan Misyn, Vizyon, Temel Deđerler; Okulumuz st kuruluna sunulmuř ve st kurul tarafından onaylanmıřtır.

2.1. Misyn

Kendi kltrn zmseyen, buna gre deđiřimleri ve yenilikleri yorumlayarak katılımcı bir anlayıřla hedeflerini koyabilen, evrensel, insan haklarına ve deđerlerine saygılı, bilimsel dřnebilen ve milli deđerlerini gelecek kuřaklara aktarabilen, sorumluluk sahibi, yurttař olma bilincine sahip kendini ifade edebilen, yeniliđe ve deđiřime açık, retken bireyler yetiřtirmek.

2.2. Vizyon

Topluma yararlı, Vatanına, Cumhuriyetine sahip ıkan, ahlaklı, yaratıcı ve pozitif dřnen ve yarattıđı deđerlerle lkesini tm dnyada temsil eden nitelikli bireyler yetiřtirmektir.

2.3. Temel Deđerler

- 1) nce İnsan,
- 2) Karřılıklı gven ve drstlk,
- 3) Sabırlı, hořgrl ve kararlı olma,

- 4) Adaletli performans değerlendirme,
- 5) Kendisiyle ve çevresiyle barışık olma,
- 6) Yetkinlik, üretkenlik ve girişimcilik ruhuna sahip olmak,
- 7) Doğa ve çevreyi koruma bilinci,
- 8) Sorumluluk duygusu ve kendine güven bilincini kazandırma.

AMAÇ, HEDEF VE PERFORMANS GÖSTERGESİ İLE STRATEJİLERİN BELİRLENMESİ

Eğitim ve öğretime erişim okullaşma ve okul terki, devam ve devamsızlık, okula uyum ve oryantasyon, özel eğitime ihtiyaç duyan bireylerin eğitime erişimi, yabancı öğrencilerin eğitime erişimi ve hayat boyu öğrenme kapsamında yürütülen faaliyetlerin ele alındığı temadır.

2.4. Amaçlar-Hedefler Mimari

STRATEJİK AMAÇ 1.	Öğrencilerin eğitim öğretime etkin katılımlarıyla donanımlı olarak bir üst öğrenime geçişi sağlanacaktır.
Hedef1.1	Öğrenme kayıpları önleyici çalışmalar yapılarak azaltılacaktır..

STRATEJİK AMAÇ 2.	Öğrencilere medeniyetimizin ve insanlığın ortak değerleriyle çağın gereklerine uygun bilgi, beceri, tutum ve davranışlar kazandırılacaktır..
Hedef 2.1	Öğrencilerin akademik başarılarıyla birlikte tasarım ve girişimcilik yönlerini artırmaya yönelik bütüncül çalışmalar yürütülecektir.

STRATEJİK AMAÇ 3.	Eğitim ortamlarının fiziki imkânları geliştirilecektir
Hedef 3.1	Temel eğitimde okulların niteliğini arttıracak uygulama ve çalışmalara yer verilecektir

Tablo 24. Amaç, Hedef, Gösterge ve Stratejilere İlişkin Kart Şablonu

Amaç 1	Öğrencilerin eğitim öğretime etkin katılımlarıyla donanımlı olarak bir üst öğrenime geçişi sağlanacaktır.
Hedef 1.1	Öğrenme kayıpları önleyici çalışmalar yapılarak azaltılacaktır

Performans Göstergeleri	Hedefe Etkisi*	Başlangıç Değeri**	2024 Hedef	2025 Hedef	2026 Hedef	2027 Hedef	2028 Hedef
PG.1.1. İlkokullarda Yetiştirme Programına (İYEP) dâhil olan öğrencilerin Türkçe dersi kazanımlarına ulaşma oranı (%)	30	35	45	55	60	65	70
PG.1.2. İlkokullarda Yetiştirme Programına dâhil olan öğrencilerin matematik dersi kazanımlarına ulaşma oranı (%)	30	35	45	55	60	65	70
PG.1.3. 20 gün ve üzeri özürsüz devamsızlık yapan öğrenci oranı (%)	20	45	40	35	30	25	20
PG.1.4. 20 gün ve üzeri özürlü devamsızlık yapan öğrenci oranı (%)	20	45	40	35	30	25	20
P.G 1.5. Destekleme ve yetiştirme kursuna katılan öğrencilerin katılım sağladığı derslerin not ortalamaları	30	35	40	50	55	65	70
Koordinatör Birim	MİLLİ EĞİTİM BAKANLIĞI						
İş birliği Yapılacak Birimler	Müdür Yardımcısı, Rehberlik Servisi, Okul stratejik ekibi, Tüm Personel, Okul Öncesi Öğretmenleri						
Riskler	<ul style="list-style-type: none">• Yurt içi ve yurt dışı göç hareketlerinin nüfus dağılımını olumsuz etkilemesi• Sınıf mevcudunun fazla olmasının çocuğun bütüncül gelişim ihtiyaçlarına cevap vermeyi güçleştirmesi• Mevzuatın özel öğretimle ilgili yeterli uygulama alanı sunamaması						
Stratejiler	<ul style="list-style-type: none">• S.1. Öğrencilerin Türkçe dersindeki eksikleri tespit edilerek İYEP aracılığıyla akademik yeterliklerinin artırılması sağlanacaktır.						

	<ul style="list-style-type: none"> • S.2 Öğrencilerin matematik derslerindeki eksikleri tespit edilerek İYEP aracılığıyla akademik yeterliklerinin artırılması sağlanacaktır. • S.3 Dijital platformlar aracılığıyla öğrencilerin tamamlayıcı ve destekleyici eğitim almaları sağlanacaktır. • S.4 İYEP'in ders içeriklerine katkı sağlayacak etkinlik, okuma vb aktivitelerin zenginleştirilmesi sağlanacaktır. • S.5 İYEP içerikleri öğrencinin hazır bulunuşluk seviyesi dikkate alınarak hazırlanacaktır. • S.6 Öğrencilerin devamsızlık nedenleri tespit edilerek devamsızlığa neden olan etmenler giderilecektir. • Dijital platformlar aracılığıyla öğrencilerin tamamlayıcı ve destekleyici eğitim almaları sağlanacaktır. • DYK içerikleri öğrencinin hazır bulunuşluk seviyesi dikkate alınarak hazırlanacaktır. • Öğrencilerin devamsızlık nedenleri tespit edilerek devamsızlığa neden olan etmenler giderilecektir.
Maliyet Tahmini	60.000,0 ₺
Tespitler	<ul style="list-style-type: none"> • Nüfus hareketleri ve doğal kaynaklı afetler sonucunda derslik ihtiyacının oluşması • Yabancı uyruklu öğrencilerin Türkçe konuşmada ki eksikliklerin giderilmesi
İhtiyaçlar	<ul style="list-style-type: none"> • Okul/kurum standartları, gelişmelere bağlı olarak maddi ve manevi olarak yeniden yapılandırılması

Amaç 2	Öğrencilere medeniyetimizin ve insanlığın ortak değerleriyle çağın gereklerine uygun bilgi, beceri, tutum ve davranışlar kazandırılacaktır.
Hedef 2.1	Öğrencilerin akademik başarılarıyla birlikte tasarım ve girişimcilik yönlerini artırmaya yönelik bütüncül çalışmalar yürütülecektir.

Performans Göstergeleri	Hedef Etkisi *	Başlangıç Değeri*	1. Yıl	2. Yıl	3. yıl	4. Yıl	5. Yıl	İzleme Sıklığı	Rapor Sıklığı
PG.2.1 Matematik dersi yıl sonu puanı ortalaması	10	5	6	7	8	9	10	1	Eğitim öğretim yılı sonu
PG.2.2 Türkçe dersi yıl sonu puanı ortalaması	10	1	2	3	4	5	6	10	Eğitim öğretim yılı süresince
PG.2.3 Öğrenci başına okunan kitap sayısı	40	15	25	35	40	45	50	10	Eğitim öğretim yılı süresince
PG.2.4. Sağlıklı ve dengeli beslenme ile ilgili düzenlenen faaliyet sayısı (Eğitim,faaliyet, gezi Proje, vb.)	30	25	30	32	40	45	50	1	Eğitim öğretim yılı sonu
PG.2.5 Çevre bilincinin artırılmasına yönelik verilen eğitimlere katılan öğrenci sayısı	30	25	30	32	40	45	50	1	Eğitim öğretim yılı süresince
PG.1.6Bir eğitim ve öğretim yılında yerel, ulusal ve uluslararası proje, yarışma vb. etkinliklere katılan öğrenci oranı (%)	15	10	15	20	25	35	45	1	Eğitim öğretim yılı süresince
PG.1.7 Fen Bilimleri dersi yıl sonu puanı ortalaması	10	10	15	20	25	35	45	1	Eğitim öğretim yılı süresince

Koordinatör Birim	Okul İdaresi
İş birliği Yapılacak Birimler	Müdür Yardımcısı, Rehberlik Servisi, Okul stratejik ekibi, Tüm Personel, Çevre ve İklim Bakanlığı
Riskler	<ul style="list-style-type: none"> • Bağımlılık oluşturan (obezite, dijital bağımlılık vd.) unsurların erken yaşlarda ortaya çıkması • Öğrencilerin öğrenme etkinliklerini destekleyecek, yenilikçi ve yaratıcı düşünme becerilerini geliştirecek fırsatların yetersiz olması • İklim değişikliği ve çevre duyarlılığın zayıf
Stratejiler	<p>S1 Okul kütüphanesi zenginleştirilecek, öğrencilerin kütüphaneden yararlanması sağlanacaktır.</p> <p>S2 Türkçe dersinde ders saatinin bir bölümü okumaya ayrılacak ve okul müdürlüğünce planlanan zamanlarda okuma etkinlikleri düzenlenecektir.</p> <p>S3 Serbest etkinlikler saati, öğrencilerin sanatsal, sportif ve kültürel faaliyetlere katılım sağlayacağı şekilde düzenlenecektir.</p> <p>S4 Öğrencilere sağlıklı ve dengeli beslenmelerine yönelik bilgilendirme eğitimleri ve etkinlikler yapılacaktır.</p> <p>S5 Öğrencilerin çevre bilincinin artırılmasına yönelik etkinlikler yapılacaktır.</p> <p>S6 Öğrencilere, nezaket ve görgü kuralları konusunda eğitimler verilerek konuya ilişkin etkinlikler düzenlenecektir.</p>
Maliyet Tahmini	90.000, 00 ₺
Tespitler	<ul style="list-style-type: none"> •Eğitim ortamlarının öğrencilerin sosyal, sportif ve kültürel ihtiyaçlarını karşılamakta yetersiz olması •Eğitim maliyetlerinde öngörülemeyen artışın yaşanması •Doğa kaynaklı afetlerin, salgın hastalık vb. durumların eğitim süreçlerinin sürdürülebilirliğine engel oluşturması
İhtiyaçlar	<p>Okul, veli ve öğrenci iletişiminin çağın gerektirdiği nezaket ve görgü kurallarını dikkate alarak yeniden yapılandırılması</p> <ul style="list-style-type: none"> •Okul aidiyetinin geliştirilmesi amacıyla öğrencilere yönelik sosyal etkinliklerin artırılması •Eğitim ortamlarının öğrenci ihtiyaçlarına cevap verecek şekilde geliştirilmesi ve buna yönelik finansmanın sağlanması

Amaç 3	Eğitim ortamlarının fiziki imkânları geliştirilecektir
Hedef 3	Temel eğitimde okulların niteliğini arttıracak uygulama ve çalışmalara yer verilecektir

Performans Göstergeleri	Hedef Etkisi*	Başlangıç Değeri*	1. Yıl	2. Yıl	3. yıl	4. Yıl	5. Yıl	İzleme Sıklığı	Rapor Sıklığı
PG.1.1 İyileştirilen fiziki mekân (derslikler, spor salonu, kütüphaneler, atölyeler vb.) sayısı.	100	20	30	45	50	60	65	1	Eğitim öğretim yılı sonu
Koordinatör Birim	Okul İdaresi								
İş birliği Yapılacak Birimler	Müdür Yardımcısı, Belediye, İş veren								
Riskler	Maliyetlerdeki öngörülemeyen artışlar Doğa kaynaklı afetler Tasarruf önceliklerindeki değişiklikler								
Stratejiler	<ul style="list-style-type: none"> S1 Fiziki mekânların iyileştirilmesi için kamu idareleri, belediyeler ve işverenlerle iş birlikleri yapılacaktır. S2 Atölye ve laboratuvarların iyileştirilmesi için sektör ile iş birlikleri yapılacaktır 								
Maliyet Tahmini	150.000,00 ₺								
Tespitler	<ul style="list-style-type: none"> Binamızın bir kısmının fiziksel imkânlarının yetersiz olması Okullarda salgın ve bulaşıcı hastalıkların bulaş ve yayılma oranının yüksek olması 								
İhtiyaçlar	<ul style="list-style-type: none"> Binamızın niteliğinin artırılması için fiziksel imkânlarının iyileştirilmesi 								

2.5. Maliyetlendirme

Okulumuz 2024-2028 Stratejik Planı'nın maliyetlendirilmesi sürecindeki temel gaye; stratejik amaç, hedef ve stratejilerin gerektirdiği maliyetlerin ortaya konulması suretiyle politika tercihlerinin ve karar alma sürecinin rasyonelleştirilmesine katkıda bulunmaktır.

Stratejik plan ile bütçe arasındaki bağlantı güçlendirilecek ve harcamaların önceliklendirilme süreci iyileştirilecektir. Stratejik planında 3 amaç ve üç hedef bulunmaktadır. Söz konusu amaç ve hedeflere ilişkin beş yıllık tahmini bütçe dağılımları Tablo 25'de gösterilmiştir. Tabloda görüleceği üzere son iki yılın gelir ve giderlerinde yaşanan artıştan hareketle hazırlanan beş yıllık maliyetlendirme sonucunda Bakanlığımızın tahmini olarak 360.000 TL'lik bir harcama yapacağı öngörülmektedir.

Bu temel gayeden hareketle planın tahmini maliyetlendirilmesi şu şekilde yapılmıştır:

Tablo 25. Tahmini Maliyet Tablosu

	2024	2025	2026	2027	2028	Toplam Maliyet
Amaç 1	10.000	10.000	20.000	10.000	10.000	60.000,0 ₺
Hedef 1.1	10.000	10.000	20.000	10.000	10.000	60.000,0 ₺
Amaç 2	20.000	20.000	30.000	10.000	10.000	90.000,0 ₺
Hedef 2.1	20.000	20.000	30.000	10.000	10.000	90.000,0 ₺
Amaç 3	30.000	20.000	40.000	30.000	30.000	150.000,0 ₺
Hedef 3.1	30.000	20.000	40.000	30.000	30.000	150.000,0 ₺
Genel Yönetim Giderleri	10.000	10.000	20.000	10.000	10.000	60.000,0 ₺
TOPLAM	130.000	130.000	200.000	110.000	110.000	360.000,0 ₺

3. İZLEME VE DEĞERLENDİRME

Okulumuz Stratejik Planı izleme ve değerlendirme çalışmalarında 5 yıllık Stratejik Planın izlenmesi ve 1 yıllık gelişim planının izlenmesi olarak ikili bir ayrıma gidilecektir.

Stratejik planın izlenmesinde 6 aylık dönemlerde izleme yapılacak denetim birimleri, il ve ilçe millî eğitim müdürlüğü ve Bakanlık denetim ve kontrollerine hazır halde tutulacaktır.

Yıllık planın uygulanmasında yürütme ekipleri ve eylem sorumlularıyla aylık ilerleme toplantıları yapılacaktır.

Toplantıda bir önceki ayda yapılanlar ve bir sonraki ayda yapılacaklar görüşülüp karara bağlanacaktır.